

# T.C. SİLİFKE KAYMAKAMLIĞI SUSANOĞLU İLK VE ORTAOKULU



## 2024-2028 Stratejik Planı

Mersin-2024



## İSTİKLAL MARŞI

*Korkma! Sönmez bu şafaklarda yüzen al sancak,  
Sönmeden yurdumun üstünde tüten en son ocak.  
O benim milletimin yıldızıdır, parlayacak;  
O benimdir, o benim milletimindir ancak.*

*Çatma, kurban olayım, çehreni ey nazlı hilal!  
Kahraman ırkıma bir gül; ne bu şiddet, bu celal?  
Sana olmaz dökülen kanlarımız sonra helal...  
Hakkıdır, Hakk'a tapan milletimin istiklal.*

*Ben ezelden beridir hür yaşadım, hür yaşarım,  
Hangi çılgın bana zincir vuracakmış? Şaşarım.  
Kükremiş sel gibiyim, bendimi çiğner, aşarım,  
Yırtarım dağları, enginlere sığmam, taşarım.*

*Garbın afakını sarmışsa çelik zırhlı duvar,  
Benim iman dolu göğsüm gibi serhaddim var.  
Ulusun, korkma! Nasıl böyle bir imanı boğar,  
"Medeniyet" dediğin tek dişi kalmış canavar?*

*Arkadaş! Yurduma alşakları uğratma sakın,  
Siper et gövdeni, dursun bu bayasızca akın.  
Doğacaktır sana vadettiği günler Hakk'ın,  
Kim bilir, belki yarın belki yarından da yakın.*

*Bastığın yerleri "toprak" diyerek geçme, tanı,  
Düşün altındaki binlerce kefensiz yatanı.  
Sen şehit oğlusun, incitme, yazıktır atanı,  
Verme, dünyaları alsan da bu cennet vatanı.*

*Kim bu cennet vatanın uğruna olmaz ki feda?  
Şüheda fışkıracak, toprağı sıksan şüheda.  
Canı, cananı, bütün varımı alsın da Hüda,  
Etmesin tek vatanımdan beni dünyada cüda.*

*Rubumun senden İlahi, şudur ancak emeli:  
Değmesin mabedimin göğsüne namahrem eli.  
Bu ezanlar, ki şehadetleri dinin temeli,  
Ebedi, yurdumun üstünde benim inlemeli.*

*O zaman vedile bin secde eder, varsa taşım,  
Her ceribandan, İlahi, boşanıp kanlı yaşım,  
Fışkırır rubumücerret gibi yerden naaşım,  
O zaman yükselerek arşa değer belki başım.*

*Dağalan sen de şafaklar gibi ey şanlı hilal!  
Olsun artık dökülen kanlarımın bepsi helal.  
Ebediyen sana yok, ırkıma yok izmihlal.  
Hakkıdır, hür yaşamış bayrağımın hürriyet;  
Hakkıdır, Hakk'a tapan milletimin istiklal.*

Mehmet Akif Ersoy

## Okul /Kurum Bilgileri

Tablo 1 Okul Kurum Bilgileri

İli: Mersin		İlçesi: Silifke	
Adres:	Atakent Mah. Yapraklı Cad. No:15/3	Coğrafi Konum (link)	<a href="https://susanogluilkokulu.meb.k12.tr/tema/iletisim.php">https://susanogluilkokulu.meb.k12.tr/tema/iletisim.php</a>
Telefon Numarası:	0324 722 40 77	Faks Numarası	
e- Posta Adresi:	İlkokul: <a href="mailto:727498@meb.k12.tr">727498@meb.k12.tr</a> Ortaokul: <a href="mailto:727493@meb.k12.tr">727493@meb.k12.tr</a>	Web sayfası adresi:	<a href="https://susanogluilkokulu.meb.k12.tr">https://susanogluilkokulu.meb.k12.tr</a> <a href="https://susanogluortaokulu.meb.k12.tr">https://susanogluortaokulu.meb.k12.tr</a>
Kurum Kodu:	İlkokul: 727498 Ortaokul: 727493	Öğretim Şekli:	Tam Gün





## SUNUŞ

Bilginin hızla yayıldığı dünyamızda bilginin dağıtıcısı ve yorumlayıcısı olan okullar, hayati bir önem arz etmektedir. Okullar, toplumların kültürel zenginliklerini yaşatması ve çağın gelişmelerine yön vermesi bakımından stratejik öneme sahip örgütlerin başında gelmektedir. Bu nedenle okulların işlevlerini verimli bir şekilde yerine getirmesinde önemli olabilecek faktörlerden biri de okullarda hazırlanan stratejik planlardır.

Son yıllarda stratejik planlar, hızlı değişim ve bunun getirdiği sorunlara çözüm üretme sürecinde sıklıkla kullanılmaktadır. Stratejik planlamanın eğitime uygulanması çabalarının geleneksel planlamaya alternatif olarak çıktığı görülmektedir.

Örgüt, stratejik planlama ile “gelecekte ne yapacağını” belirlemiş olacaktır. Bu özellikleri ile stratejik plan, yapılacak çalışmalara yön verecek ve önceliklerin tespitine yardımcı olacaktır.

Özü itibarıyla işletme biliminin çatısı altında incelenen ve stratejik yönetim aracı olan stratejik planlamanın, 5018 sayılı Kamu Mali Yönetimi ve Kontrol Kanunu ile kamu kuruluşlarınca hazırlanması yasal zorunluluk haline gelmiştir. 2003 yılından bu yana bazı kamu örgüt ve kuruluşlarında pilot olarak uygulanmaya başlanmış olup 2010 yılına kadar tüm kamu örgüt ve kuruluşlarında stratejik planlamaya geçilmesi öngörülmektedir.

Yukarıda açıklamaya çalıştığımız tanımlamalardan hareketle okulumuzun vizyon ve misyonu doğrultusunda, mevcut koşullar ve durumlar göz önünde bulundurularak geleceğe ilişkin çizmesi gerektiği yolu belirlemek ve bu uğurda gerçekleştirilen işlemleri ölçülebilir nitelikli hale getirmek amacıyla bu stratejik planı hazırlama gereksinimi ortaya çıkmıştır.

10/12/2003 tarihli ve 5018 sayılı “Kamu Mali Yönetimi ve Kontrol Kanunu’nun 9. Maddesinde belirtilen “Kamu idareleri; Kalkınma Planları, Programlar, ilgili mevzuat ve benimsedikleri temel ilkeler çerçevesinde geleceğe ilişkin vizyon ve misyonları oluşturmak, stratejik amaç ve hedeflerini saptamak, performanslarını göstergeler doğrultusunda ölçmek; bu süreci izlemek ve öz değerlendirmesini yapmak amacıyla katılımcı yöntemlerle stratejik plan hazırlanır.” hükmüne ilişkin mevzuata dayanarak Stratejik Plan hazırlama çalışmalarına başlanmıştır.

Okulumuzun hazırladığı “Stratejik Planlama”, kurumda her kademedeki görev yapanların katılımlarını ve kurum yöneticilerinin tam desteğini içeren, sonuç almaya yönelik çabaların bütününe teşkil eder. Okulumuz, hazırladığı stratejik plan doğrultusunda hareket ederek bazı noktalarda yaptığı değerlendirmelerle okul gelişimine büyük katkı getireceği inancındadır.

**Cemalettin TURAN**  
**Okul Müdürü**



## **GİRİŞ**

Stratejik plan, günümüz gelişim anlayışının geçmişteki anlayışlardan en belirgin farkının göstergesidir. Zira stratejik plan yaklaşımı geleceğe hazır olmayı değil, geleceği planlamayı hedefleyen bir yaklaşımdır. Bir anlamda geleceği bugünde yaşamaktır.

Ancak stratejik plan tek başına bir belge olarak değerli değildir. Onu değerli kılacak olan şey, kurumun doğru karar alabilme yeteneği ve kararlılık gösterebilme gücüdür.

Baktığımız yerden hala yıllardır gördüğümüz şeyleri görüyorsak, bakış açımızı ve yönümüzü değiştirmemişiz demektir. Bu bakımdan stratejik plan, öncelikle kurumumuza yeni bir yön ve yeni bir bakış açısı kazandıracak biçimde düşünülüp tasarlanmalıdır. Hiç şüphe yoktur ki bu yön, ülkemizin çağdaşlaşma hedeflerine uygun düşen ve çağdaş uygarlık düzeyinin üstüne çıkma ülküsüyle örtüşen bir yön olmalıdır.

Çağdaş bir ülke olabilmemiz için çağdaşlaşma savaşını öncelikle okullarda kazanmamız gerekmektedir. Bilmek zorundayız ki, okullarda kazanılmamış hiçbir savaş gerçekte hiçbir zaman kazanılmamış savaştır. Bu konuda eksiklerimizin olduğunu kabul etmeli, ancak kendimizi güçlü amaçlarla besleyerek eksiklerimizin ve zorlukların üstesinden gelebileceğimize inanmalı fakat bunun uzun süren bir yolculuk olduğunu hiçbir zaman unutmamalıyız.

Bu stratejik plan, bu inancımızı gerçekleştirmek üzere düşünülmüş ve bizi hedefimize götürecek biçimde tasarlanmıştır. Bundan sonra başarılı olmak bizim için sadece bir görev değil, aynı zamanda büyük bir sorumluluktur.

**Stratejik Planlama Ekibi**

## İçindekiler Tablosu

Tablolar ve Şekiller .....	7
Kısaltmalar .....	8
Tanımlar .....	9
<b>1. STRATEJİK PLANIN HAZIRLIK SÜRECİ .....</b>	<b>10</b>
1.1. Strateji Geliştirme Kurulu ve Stratejik Plan Ekibi .....	10
1.2. Planlama Süreci .....	11
<b>2. DURUM ANALİZİ .....</b>	<b>11</b>
2.1 Kurumsal Tarihçe .....	11
2.2 Uygulanmakta Olan Planın Değerlendirilmesi .....	12
2.3 Yasal Yükümlülükler ve Mevzuat Analizi .....	12
2.4 Üst Politika Belgelerinin Analizi .....	12
2.5 Faaliyet Alanları ile Ürün ve Hizmetlerin Belirlenmesi .....	13
2.6 Paydaş Analizi .....	13
2.7 Kuruluş İçi Analiz .....	18
2.7.1. Teşkilat Yapısı .....	18
2.7.2. İnsan Kaynakları .....	19
2.7.3. Teknolojik Düzey .....	21
2.7.4. Mali Kaynaklar .....	22
2.7.5. İstatistik Veriler .....	22
2.7.6. Kurum Kültürü Analizi .....	23
2.7.7. Teşkilat Yapısı .....	24
2.8 Güçlü ve Zayıf Yönler ile Fırsatlar ve Tehditler (GZFT) Analizi .....	24
2.8.1 İçsel faktörler .....	24
2.8.2 Dışsal Faktörler .....	25
2.8.3 Tehditler .....	25
2.8.4 Tespitler ve İhtiyaçlar .....	25
2.9 Tespit ve İhtiyaçların Belirlenmesi .....	25
<b>3. GELECEĞE BAKIŞ .....</b>	<b>27</b>
3.1. Misyon .....	27
3.2. Vizyon .....	27
3.3. Temel Değerler .....	27
<b>4. AMAÇ, HEDEF VE STRATEJİLERİN BELİRLENMESİ .....</b>	<b>28</b>
4.1. Amaç, hedef, gösterge ve stratejiler .....	28
4.2. Maliyetlendirme .....	32
<b>5. İZLEME VE DEĞERLENDİRME .....</b>	<b>33</b>

## Tablolar Listesi

Tablo 1: Stratejik Planlama Kurulu üyeleri.....	10
Tablo 2: Stratejik Planlama Ekibi Üyeleri .....	10
Tablo 3: Öğrenci Anketi Değerlendirme Tablosu .....	15
Tablo 4: Öğretmen Anketi Değerlendirme Tablosu .....	16
Tablo 5: Veli Anketi Değerlendirme Tablosu .....	17
Tablo 6: Susanoğlu İlk ve Ortaokulu öğrenci sayıları alttaki tabloda verilmiştir.(2024 Yılı) .....	18
Tablo 7: Öğrenci Devamsızlık Durumu .....	18
Tablo 8: Öğrenci Başarı Durumu .....	18
Tablo 9: Susanoğlu İlk ve Ortaokulu Çalışanlarının Eğitim Düzeyi ve Cinsiyetine Göre Dağılım .....	19
Tablo 10: Susanoğlu İlk ve Ortaokulu Çalışanlarının Eğitim Düzeyi ve Cinsiyetine Göre Dağılım .....	19
Tablo 11: Öğretmenlerin Hizmet Süreleri (2024 Yılı İtibarıyla) .....	19
Tablo 12: İdari Personelin Hizmet Süresine İlişkin Bilgiler .....	20
Tablo 13: Yönetici ve Öğretmenlerin Katıldığı Hizmet İçi Eğitim Programları .....	20
Tablo 14: Okul/kurum Rehberlik Hizmetleri .....	20
Tablo 15: Teknolojik Araç-Gereç Durumu.....	21
Tablo 16: Fiziki Mekân Durumu.....	21
Tablo 17: Kaynak Tablosu .....	22
Tablo 18: Gelir-Gider Tablosu.....	22
Tablo 19: Maliyetlendirme-Kaynaklar .....	32
Tablo 20: 2024-2028 Stratejik Planı Tahmini Faaliyet/Proje Maliyetlendirme.....	32

## Şekiller Listesi

Şekil 1: Susanoğlu İlk ve Ortaokulu Teşkilat Şeması.....	24
--	----

## Kısaltmalar

<b>MEB</b>	Millî Eğitim Bakanlığı
<b>MEM</b>	Millî Eğitim Müdürlüğü
<b>AR-GE</b>	<b>Araştırma ve Geliştirme</b>
<b>SP</b>	Stratejik planlama
<b>SA</b>	Stratejik amaç
<b>SH</b>	Stratejik hedef
<b>PH</b>	Performans hedefi
<b>PG</b>	Performans göstergeleri
<b>AB</b>	Avrupa Birliği
<b>GZFT</b>	Güçlü, zayıf, Fırsat, Tehdit
<b>YİBO</b>	Yatılı ilköğretim Bölge Okulu
<b>İLSİS</b>	İl ve İlçe MEM Yönetim Bilgi Sistemi
<b>BTS</b>	Bilgi Teknoloji Sınıfı
<b>HEM</b>	Halk Eğitimi Merkezi
<b>TEŞ</b>	Temel Eğitim Şubesi
<b>OŞ</b>	Orta Öğretim Şubesi
<b>DÖŞ</b>	Din Öğretimi Şubesi
<b>MTEŞ</b>	Mesleki ve teknik Eğitim Şubesi
<b>ÖERHŞ</b>	Özel Eğitim ve Rehberlik Şubesi
<b>HBÖŞ</b>	Hayat Boyu Öğrenme Şubesi



## TANIMLAR

**Eylem Planı:** İdarenin stratejik planının uygulanmasına yönelik faaliyetleri, bu faaliyetlerden sorumlu ve ilgili birimler ile bu faaliyetlerin başlangıç ve bitiş tarihlerini içeren plandır.

**Faaliyet:** Belirli bir amaca ve hedefe yönelen, başlı başına bir bütünlük oluşturan, yönetilebilir ve maliyetlendirilebilir üretim veya hizmetlerdir.

**Hazırlık Programı:** Stratejik plan hazırlık sürecinin aşamalarını, bu aşamalarda gerçekleştirilecek faaliyetleri, bu aşama ve faaliyetlerin tamamlanacağı tarihleri gösteren zaman çizelgesini, bu faaliyetlerden sorumlu birim ve kişiler ile stratejik planlama ekibi üyelerinin isimlerini içeren ve stratejik planlama ekibi tarafından oluşturulan programdır.

**Vizyon:** Vizyon idarenin geleceğini sembolize eden genel amacdır. Vizyon bildiri, stratejik planın kapsadığı zaman diliminin de ötesinde, uzun vadede idarenin gerçekleştirmek istediklerini ve ulaşmak istediği yeri yansıtacak bir şekilde belirlenir.

**Misyon** Misyon bir idarenin var oluş sebebidir. İdarenin ne yaptığını, nasıl yaptığını ve kimin için yaptığını açıkça ifade eder. Stratejik plana temel teşkil eden misyon bildiri, idarenin sunduğu tüm hizmetler ile gerçekleştirdiği tüm faaliyetleri kapsayan bir şemsiye kavramdır.

**Temel Değerler:** Temel değerler, karar alıcıların idareyi yönetirken bağlı kalacakları inançları ve çalışma felsefesini yansıtır.

**Hedef Kartı:** Amaç ve hedef ifadeleri ile performans göstergelerini, gösterge değerlerini, göstergelerin hedefe etkisini, sorumlu ve işbirliği yapılacak birimleri, riskleri, stratejileri, maliyetleri, tespitler ve ihtiyaçları içeren karttır.

**Performans Göstergesi:** Stratejik planda hedeflerin ölçülebilirliğini miktar ve zaman boyutuyla ifade eden araçlardır.

**Stratejiler:** Stratejiler, idarenin hedeflerine nasıl ulaşılacağını gösteren kararlar bütünüdür. İyi belirlenmiş stratejiler olmaksızın hedefleri etkili bir biçimde uygulamaya geçirmek mümkün değildir.

**Stratejik Plan Değerlendirme Raporu:** İzleme tabloları ile değerlendirme sorularının cevaplarını içeren ve her yıl şubat ayının sonuna kadar hazırlanan rapordur.

**Stratejik Plan Genelgesi:** Stratejik plan hazırlık çalışmalarını başlatan, Strateji Geliştirme Kurulu üyelerinin isimlerini içeren ve bakanlıklar ile bakanlıklara bağlı, ilgili ve ilişkili kuruluşlarda Bakan, diğer kamu idareleri ve mahalli idarelerde üst yönetici tarafından yayımlanan genelgedir.

# 1. STRATEJİK PLANIN HAZIRLIK SÜRECİ

## Giriş ve Hazırlık Çalışmaları

Stratejik plan hazırlık çalışmalarının başladığı, İl Milli Eğitim Müdürlüğü tarafından 2022/21 sayılı Genelge ile duyurulmuştur. Okulumuzun 2024–2028 Stratejik Planı, literatür taraması, durum analizi raporu, iç ve dış paydaşların görüşleri doğrultusunda hazırlanmıştır. Bu kapsamda kurul ve ekip oluşturulmuştur.

### 1.1. Strateji Geliştirme Kurulu ve Strateji Planlama Ekibi

**Okul Strateji Geliştirme Kurulu:** Okul müdürünün başkanlığında, bir okul müdür yardımcısı, bir öğretmen ve okul/aile birliği başkanı ile bir yönetim kurulu üyesi olmak üzere 5 kişiden oluşan üst kurul kurulur.

Tablo 1: Stratejik Planlama Kurulu üyeleri

SUSANOĞLU İLK VE ORTAOKULU STRATEJİ GELİŞTİRME KURULU			
No	Adı Soyadı	Görevi	
1	Cemalettin TURAN	Okul Müdürü	Komisyon Başkanı
2	Mehmet Selçuk DURMAZ	Müdür Yardımcısı	Komisyon Üyesi
3	Serol SAK	Öğretmen	Komisyon Üyesi
4	Tolga ŞEN	Öğretmen	Komisyon Üyesi
5	Serkan YILDIRIM	Öğretmen	Komisyon Üyesi
6	İsa CAN	Okul Aile Birliği Başkanı	Komisyon Üyesi

Tablo 2: Stratejik Planlama Ekibi Üyeleri

SUSANOĞLU İLK VE ORTAOKULU STRATEJİ PLANLAMA EKİBİ			
No	Adı Soyadı	Görevi	
1	Süleyman Kurtuluş POŞ	Müdür Yardımcısı	Komisyon Başkanı
2	Süleyman OKTAY	Öğretmen	Komisyon Üyesi
3	Fatma Nur ÖZER	Öğretmen	Komisyon Üyesi
4	Ertan MELEKOĞLU	Öğretmen	Komisyon Üyesi
5	Nuriye TOPÇU	Gönüllü Veli	Komisyon Üyesi

**Okul Stratejik Planlama Ekibi:** Okul müdürü tarafından görevlendirilen ve üst kurul üyesi olmayan müdür yardımcısı başkanlığında, okul/kurumun büyüklüğü ve şartları doğrultusunda öğretmenler ve gönüllü velilerden oluşur.

## 1.2. Planlama Süreci:

2024-2028 dönemi Stratejik planlama sürecinin belirli bir zaman dilimi içerisinde tamamlanması ve kaynakların etkin kullanımı amacıyla, ekibimiz tarafından Milli Eğitim Müdürlüğü Ar-Ge biriminin koordinasyonu doğrultusunda çalışmalar başlatılmıştır.

Stratejik planlama hazırlık süreci katılımçılık ilkesi çerçevesinde kararlar üst kurulla yapılan toplantılarla alınmıştır. Toplantılara üst kurulun yanında öğretmen ve personellerin katılımıyla gerçekleştirilmiştir

## 2. DURUM ANALİZİ

Durum analizi bölümünde okulumuzun mevcut durumu ortaya konularak neredeyiz sorusuna yanıt bulunmaya çalışılmıştır.

Bu kapsamda okulumuzun kısa tanıtımı, okul künyesi ve temel istatistikleri, paydaş analizi ve görüşleri ile okulumuzun Güçlü Zayıf Fırsat ve Tehditlerinin (GZFT) ele alındığı analize yer verilmiştir.

### 2.1. Kurumsal Tarihçe

Susanoğlu, 1953 yılında muhtarlık olunca okul yapımı için çaba sarfedilmiş, 1958 yılında köylü-devlet işbirliği ile iki derslik olarak eğitim-öğretime başlamıştır.1978-1979 eğitim-öğretim yılında bir derslik ve müdür odası ilave edilerek bina genişletilmiştir. 2004 yılına kadar ikili öğretim şeklinde ve ikinci kademesi Kapızlı'ya taşınmalı olmak suretiyle eğitim-öğretim devam etmiştir.2004 yılında şimdiki 16 derslikli, 3 katlı yeni ve modern binası hizmete girmiş, halen de aynı binada eğitim-öğretim devam etmektedir. Okulumuzda, 222 sayılı İlköğretim ve Eğitim kanununda yapılan yenilik ve değişiklikler doğrultusunda 17.06.2012 tarihinden bu yana tek binada İlkokul ve Ortaokul(tek yönetim şeklinde)olarak eğitime devam etmektedir

Okulumuzda 3 tane ana sınıfı, 8 tane 1-4. sınıf, 8 tane 5-8. sınıf bulunmaktadır. Okulumuzda toplam 401 öğrenci öğrenim görmektedir. Okulumuzda 3 idareci, 16 branş öğretmeni, 10 sınıf öğretmeni, 3 tane Okul Öncesi Öğretmeni, 3 hizmetli (il MEM'den görevlendirme sürekli işçi) ve 2 İŞ-KUR personeli olmak üzere toplam 37 personel çalışmaktadır.

## 2.2. Uygulanmakta Olan Stratejik Planın Değerlendirilmesi

Okulumuz stratejik plan hazırlama kapsamında, 2010-2014 yıllarını kapsayan birinci, 2015-2019 yıllarını kapsayan ikinci ve 2019-2023 yıllarını kapsayan üçüncü stratejik planları hazırlanarak yayımlanmıştır. Müdürlüğümüzün 2024-2028 yıllarını kapsayan dördüncü dönem stratejik plan çalışmaları hazırlanmaya başlanmıştır. 2019 yılında yürürlüğe giren Susanoğlu İlk/Ortaokulu Müdürlüğü 2019- 2023 Stratejik Planı; stratejik plan hazırlık süreci, durum analizi, geleceğe yönelim, maliyetlendirme ile izleme ve değerlendirme olmak üzere beş bölümden oluşturulmuştur. Bunlardan izleme ve değerlendirme faaliyetlerine temel teşkil eden stratejik amaç, stratejik hedef, performans göstergesi ve stratejilerin yer aldığı geleceğe yönelim bölümünde 4 stratejik amaç, 10 stratejik hedef, 20 performans göstergesine yer verilmiştir.

2019-2023 stratejik planının ülkemizin ve dünyanın içinde bulunduğu salgının yoğun yaşandığı ve salgına bağlı tedbirlerin alındığı bir döneme denk gelmiştir. 2020 ve 2021 yılları arasında okulların uzaktan eğitime geçmesinden dolayı hedefin üstünde olan bazı göstergelerimizde düşüşler meydana gelmiştir.

P.G.1.1.a Kayıt bölgesindeki öğrencilerden okula kayıt yaptıranların oranı; %100 hedef planlanmış fakat % 95'ler de kalmıştır.

P.G.1.1.b İlkokul birinci sınıf öğrencilerinden en az bir yıl okul öncesi eğitim almış olanların oranı; %100 hedeflenirken %90 seviyesinde kalmıştır.

P.G.1.1.d Bir eğitim ve öğretim döneminde 20 gün ve üzeri devamsızlık yapan öğrenci oranı; %0 hedeflenirken %5,4 civarında kalmıştır.

P.G.1.1.c Okula yeni başlayan öğrencilerden oryantasyon eğitimine katılanların oranı; %100 olmuştur.

P.G.1.1.e Bir eğitim ve öğretim döneminde 20 gün ve üzeri devamsızlık yapan öğrenci oranı; hedeflenen düzeye ulaşılmıştır.

P.G.1.1.h Hedeflenen düzeye ulaşılmıştır.

P.G.1.1.g Hedeflenen düzeye ulaşılmıştır.

P.G.1.1.f Hedeflenen düzeye ulaşılmıştır.

P.G.2.1.a Ders dışı egzersiz çalışmaları katılım oranı; hedeflenen düzeye ulaşılmıştır.

P.G.2.1.b Hayat boyu öğrenme kapsamında sanatsal, kültürel faaliyetlere katılım oranı; Hedeflenen düzeye ulaşılmıştır.

P.G.2.1.c Okul içi ve okul dışındaki yarışmalara katılım oranı: Hedeflenen düzeye ulaşılmıştır

P.G.2.1.d Öğrenci başına okunan kitap sayısı; Hedeflenen düzeye ulaşılmıştır.

P.G.2.1.e Bilimsel, kültürel, sanatsal ve sportif alanlarda en az bir faaliyete katılan öğrenci oranı; Hedeflenen düzeye ulaşılmıştır

P.G.3.1.a Okulumuz mobil bilgilendirme sistemi ile ulaşılan veli oranı; Hedeflenen düzeye ulaşılmıştır.

P.G.3.1.b Okulumuz bilgi edinme sistemlerinden hizmet alanların memnuniyet oranı; Hedeflenen düzeye ulaşılmıştır.

P.G.3.1.c Okul web sitemizin kullanım sıklığı oranı: Hedeflenen düzeye ulaşılmıştır.

P.G.3.1.d Okulumuz öğretmenlerinin ihtiyaç duyduğu bilgi, belge ve dokümanlara ulaşım oranı; Hedeflenen düzeye ulaşılmıştır.

P.G.3.1.e Taşıma ile okulumuza erişim sağlayan öğrenci sayısı; Hedeflenen düzeye ulaşılmıştır.

P.G.3.1.f Güvenli okul uygulama sayısı; Hedeflenen düzeye ulaşılmıştır.

P.G.3.1.g Okulumuz Personelinin Ödüllendirilmesi; Hedeflenen düzeye ulaşılmıştır.

Toplam 20 Performans göstergesinden 3 tanesine %100 ulaşılamamış, 17 tanesinde belirlenen hedeflere %100 ulaşılmıştır. Bu anlamda 2019-2023 stratejik planı başarılı olmuştur.

Tüm bu değerlendirmeler göz önünde bulundurulduğunda, Müdürlüğümüz 2024-2028 Stratejik Planı dönemi için idarenin güçlü yönlerinden ve fırsatlarından yararlanarak, önceki deneyimlerden ilham alarak günümüz ve gelecek hedeflerine uygun, ulaşılabilir performans göstergelerini belirlemeye yönelik çalışmalar yapmıştır.

### 2.3. Yasal Yükümlülükler ve Mevzuat Analizi

<i>Yasal Yükümlülük (Görevler)</i>	<i>Dayanak (Kanun, Yönetmelik, Genelge adı ve no'su)</i>
Her Türk çocuğuna iyi bir vatandaş olmak için gerekli temel bilgi, beceri, davranış ve alışkanlıkları kazandırmak; onu milli ahlak anlayışına uygun olarak yetiştirmek.	* 1739 sayılı kanunun 23. maddesi * 222 sayılı kanunun 1. maddesi, * İlköğretim Kurumları Yönetmeliğinin 5. maddesi
Her Türk çocuğunu ilgi, istidat ve kabiliyetleri yönünden yetiştirerek hayata ve üst öğrenime hazırlamak.	* 1739 sayılı kanunun 23. maddesi.
Öğrencilere, Atatürk ilke ve inkılaplarını benimsetme; Türkiye Cumhuriyeti Anayasası'na ve demokrasinin ilkelerine, insan hakları, çocuk hakları ve uluslararası sözleşmelere uygun olarak haklarını kullanma, başkalarının haklarına saygı duyma, görevini yapma ve sorumluluk yüklenebilen birey olma bilincini kazandırmak.	* İlköğretim Kurumları Yönetmeliğinin 5. maddesi

### 2.4. Üst Politika Belgeleri Analizi

Üst Politika Belgeleri	
12. Kalkınma Planı	Cumhurbaşkanlığı Programı
Orta Vadeli Program	Cumhurbaşkanlığı Yıllık Programı
Millî Eğitim Bakanlığı Stratejik Planı	Mersin İl Millî Eğitim Müdürlüğü Stratejik Planı
Silifke İlçe Millî Eğitim Müdürlüğü Stratejik Planı	

### 2.5. Faaliyet Alanları ile Ürün/Hizmetlerin Belirlenmesi

Faaliyet Alanı	Ürün/Hizmetler
Eğitim-Öğretim Hizmetleri	1. Eğitim-öğretim iş ve işlemleri 2. Ders Dışı Faaliyet İş ve İşlemleri 3. Özel Eğitim Hizmetleri 4. Kurum Teknolojik Altyapı Hizmetleri 5. Anma ve Kutlama Programlarının Yürütülmesi 6. Sosyal, Kültürel, Sportif Etkinlikler 7. Öğrenci İşleri (kayıt, nakil, ders programları vb.) 8. Zümre Toplantılarının Planlanması ve Yürütülmesi 9. Mezunlar
Stratejik Planlama, Araştırma-Geliştirme	1. Stratejik Planlama İşlemleri 2. İhtiyaç Analizleri

	<ul style="list-style-type: none"> <li>3. Eğitime İlişkin Verilerin Kayıtlanması</li> <li>4. Araştırma-Geliştirme Çalışmaları</li> <li>5. Projeler Koordinasyon</li> </ul>
İnsan Kaynaklarının Gelişimi	<ul style="list-style-type: none"> <li>1. Personel Özlük İşlemleri</li> <li>2. Norm Kadro İşlemleri</li> <li>3. Hizmet içi Eğitim Faaliyetleri</li> </ul>
Fiziki ve Mali Destek	<ul style="list-style-type: none"> <li>1. Okul Güvenliğinin Sağlanması</li> <li>2. Ders Kitaplarının Dağıtım</li> <li>3. Taşınır Mal İşlemleri</li> <li>4. Taşımalı Eğitim İşlemleri</li> <li>5. Temizlik, Güvenlik, Isıtma, Aydınlatma Hizmetleri</li> <li>6. Evrak Kabul, Yönlendirme ve Dağıtım İşlemleri</li> <li>7. Arşiv Hizmetleri</li> <li>8. Sivil Savunma İşlemleri</li> </ul>
Denetim ve Rehberlik	<ul style="list-style-type: none"> <li>1. Okul/Kurumların Teftiş ve Denetimi</li> <li>2. Öğretmenlere Rehberlik ve İşbaşında Yetiştirme Hizmetleri</li> <li>3. Ön inceleme, inceleme ve Soruşturma Hizmetleri</li> </ul>
Halkla İlişkiler	<ul style="list-style-type: none"> <li>1. Bilgi Edinme Başvurularının Cevaplanması</li> <li>2. Protokol İş ve İşlemleri</li> <li>3. Basın, Halk ve Ziyaretçilerle İlişkiler</li> <li>4. Okul-Aile İşbirliği</li> </ul>
Rehberlik Faaliyetleri	<ul style="list-style-type: none"> <li>1. Öğrencilere rehberlik hizmetinin sunulması</li> <li>2. Velilere yönelik rehberlik çalışmalarının yapılması</li> <li>3. Rehberlik faaliyetlerinin yürütülmesi</li> </ul>

## 2.6. Paydaş Analizi

Stratejik planlama ve kalite yönetiminin temel unsurlarından birisi katılımcılıktır. Stratejik planın sahiplenilmesi ve uygulamanın etkinliğini artırmak amacıyla il müdürlüğümüzün etkileşim içinde olduğu paydaşların görüşleri dikkate alınmıştır.

Paydaşlar, idarenin ürün ve hizmetleriyle ilgisi olan, idareden doğrudan veya dolaylı, olumlu ya da olumsuz yönde etkilenen veya idareyi etkileyen kişi, grup veya kurumlardır.

### 1- Paydaşların Tespiti

Paydaş Adı	İç Paydaş	Dış Paydaş
Silifke Kaymakamlığı		√
İlçe Milli Eğitim Müdürlüğü İdare ve Personelleri		√
Öğretmenler	√	
Öğrenciler	√	
Veliler	√	
Okul Müdürlükleri		√
RAM		√
Silifke Belediyesi		√
Gençlik Hizmetleri ve Spor İlçe Müdürlüğü		√
İlçe Sağlık Müdürlüğü		√
Aile ve Sosyal Politikalar İlçe Müdürlüğü		√
Mahalle Muhtarlığı		√
Özel Eğitim ve Rehabilitasyon Merkezleri		√
Hayırseverler		√



Eđitim sendikaları		√
Medya		√
İlçe Emniyet Müdürlüğü		√
İlçe Müftülüğü		√

## 2- Paydaşların Önceliklendirilmesi

Paydaşların önceliklendirilmesinde paydaşların etki ve önem derecesi dikkate alınarak tespit edilmiştir. Paydaşların Önceliklendirilmesi, etki ve önemlerinin tespit edilmesinde Paydaş Etki/Önem Matrisi tablosundan yararlanılmıştır.

Paydaş Adı	İç Paydaş	Dış Paydaş	Önem Derecesi	Etki Derecesi	Önceliđi
Silifke Kaymakamlığı		√	5	5	5
İlçe Milli Eğitim Müdürlüğü İdare ve Personelleri		√	5	5	5
Öğretmenler	√		5	5	5
Öğrenciler	√		5	5	5
Veliler		√	5	5	5
Okul Müdürlükleri	√		5	5	5
RAM		√	3	5	5
Silifke Belediyesi		√	4	4	4
Gençlik Hizmetleri ve Spor İlçe Müdürlüğü		√	3	3	3
Silifke İlçe Sağlık Müdürlüğü		√	3	3	3
Aile ve Sosyal Politikalar İlçe Müdürlüğü		√	3	3	3
Mahalle Muhtarlığı		√	4	4	4
Özel Eğitim ve Rehabilitasyon Merkezleri		√	3	3	3
Hayırseverler		√	4	4	4
Eđitim sendikaları		√	3	3	3
Medya		√	2	2	2
İlçe Emniyet Müdürlüğü		√	4	4	4
İlçe Müftülüğü		√	4	4	4
Önem Derecesi: 1, 2, 3 gözet; 4,5 birlikte çalış					
Etki Derecesi: 1, 2, 3 İzle; 4, 5 bilgilendir					
Önceliđi: 5=Tam; 4=Çok; 3=Orta; 2=Az; 1=Hiç					

## 3- Paydaş görüş ve önerilerinin alınması ve değerlendirilmesi

Susanođlu İlk ve Ortaokulu olarak öğrenci, öğretmen ve personellere “Durum Tespit Çalışması” anketlerini göndererek ilgili paydaşlarımızın Durum Tespit Çalışmasında yer almaları istenmiştir. Böylece Susanođlu İlk ve Ortaokulu’ nun durum tespitinde bütün bađlı birimlerin ortak katılımı doğrultusunda paydaşlarımızın görüş ve beklentileri yapılan anketlerle tespit edilmiştir. Paydaş anketi okul çalışanları, veliler ve öğrencilere uygulanmıştır. Ankete 171 kişi katılmıştır.

### 3.1. Paydaşların Müdürlük Faaliyetlerinden Memnuniyet Düzeyi:

Öğrenci Anketi Sonuçları:

Tablo 3: Öğrenci Anketi Değerlendirme Tablosu

Sıra No	MADDELER	KATILMA DERECESESİ				
		Kesinlikle Katılıyorum	Katılıyorum	Kararsızım	Kısmen Katılıyorum	Katılmıyorum
1	Öğretmenlerimle ihtiyaç duyduğumda rahatlıkla görüşebilirim.	%38,3	%31,7	%8,3	%6,7	%15
2	Okul müdürü ile ihtiyaç duyduğumda rahatlıkla konuşabiliyorum.	%39	%28,8	%11,9	%8,5	%11,9
3	Okulun rehberlik servisinden yeterince yararlanabiliyorum.	%35,1	%36,8	%5,3	%8,8	%14
4	Okula ilettiğimiz öneri ve isteklerimiz dikkate alınır.	%12,1	%15,5	%15,5	%17,2	%39,7
5	Okulda kendimi güvende hissediyorum.	%37,9	%19	%13,8	%5,2	%24,1
6	Okulda öğrencilerle ilgili alınan kararlarda bizlerin görüşleri alınır.	%13,8	%15,5	%15,5	%13,8	%41,4
7	Öğretmenler yeniliğe açık olarak derslerin işlenişinde çeşitli yöntemler kullanmaktadır.	%30,4	%16,1	%19,6	%10,7	%23,2
8	Derslerde konuya göre uygun araç gereçler kullanılmaktadır.	%33,3	%22,8	%10,5	%5,3	%28,1
9	Teneffüslerde ihtiyaçlarımı giderebiliyorum.	%26,3	%12,3	%12,3	%8,8	%40,4
10	Okulun içi ve dışı temizdir.	%14	%5,3	%10,5	%5,3	%64,9
11	Okulun binası ve diğer fiziki mekânlar yeterlidir.	%12,1	%13,8	%8,6	%8,6	%56,9
12	Okul kantininde satılan malzemeler sağlıklı ve güvenlidir.	%5,2	%8,6	13,8	%10,3	%62,1
13	Okulumuzda yeterli miktarda sanatsal ve kültürel faaliyetler düzenlenmektedir.	%13,8	%15,5	%19	%8,6	%43,1

Öğretmen Anketi Sonuçları:

Tablo 4: Öğretmen Anketi Değerlendirme Tablosu

Sıra No	MADDELER	KATILMA DERECEŚİ				
		Kesinlikle Katılıyorum	Katılıyorum	Kararsızım	Kısmen Katılıyorum	Katılmıyorum
1	Okulumuzda alınan kararlar, çalışanların katılımıyla alınır.	%61,1	%33,3	-	%5,6	-
2	Kurumdaki tüm duyurular çalışanlara zamanında iletilir.	%61,1	%33,3	-	%5,6	-
3	Her türlü ödüllendirmede adil olma, tarafsızlık ve objektiflik esastır.	%55,6	%33,3	%11,1	-	-
4	Kendimi, okulun değerli bir üyesi olarak görürüm.	%72,2	%22,2	%5,6	-	-
5	Çalıştığım okul bana kendimi geliştirme imkânı tanımaktadır.	%44,4	%44,4	%11,1	-	-
6	Okul, teknik araç ve gereç yönünden yeterli donanıma sahiptir.	%11,1	%44,4	%16,7	%22,2	%5,6
7	Okulda çalışanlara yönelik sosyal ve kültürel faaliyetler düzenlenir.	%22,2	%72,2	%5,6	-	-
8	Okulda öğretmenler arasında ayırım yapılmamaktadır.	%55,5	%33,3	%5,6	%5,6	-
9	Okulumuzda yerelde ve toplum üzerinde olumlu etki bırakacak çalışmalar yapmaktadır.	%38,9	%55,6	-	%5,6	-
10	Yöneticilerimiz, yaratıcı ve yenilikçi düşüncelerin üretilmesini teşvik etmektedir.	%55,6	%38,9	%5,6	-	-
11	Yöneticiler, okulun vizyonunu, stratejilerini, iyileştirmeye açık alanlarını vs. çalışanlarla paylaşır.	%61,1	%33,3	%5,6	-	-
12	Okulumuzda sadece öğretmenlerin kullanımına tahsis edilmiş yerler yeterlidir.	%22,2	%38,9	%16,7	%22,2	%5,6
13	<b>Alanıma ilişkin yenilik ve gelişmeleri takip eder ve kendimi güncellerim.</b>	%52,6	%42,1	%5,3	-	-

## Veli Anketi Sonuçları:

Tablo 5: Veli Anketi Değerlendirme Tablosu

Sıra No	MADDELER	KATILMA DERECESESİ				
		Kesinlikle Katılıyorum	Katılıyorum	Kararsızım	Kısmen Katılıyorum	Katılmıyorum
1	İhtiyaç duyduğumda okul çalışanlarıyla rahatlıkla görüşebiliyorum.	%36	%43,8	%5,6	%4,5	%10,1
2	Bizi ilgilendiren okul duyurularını zamanında öğreniyorum.	%30,7	%51,1	%3,4	%6,8	%8
3	Öğrencimle ilgili konularda okulda rehberlik hizmeti alabiliyorum.	%30,3	%38,2	%6,7	%12,4	%12,4
4	Okula ilettiğim istek ve şikâyetlerim dikkate alınmıyor.	%29,2	%36	%14,6	%10,1	%10,1
5	Öğretmenler yeniliğe açık olarak derslerin işlenişinde çeşitli yöntemler kullanmaktadır.	%28,4	%40,9	%12,5	%9,1	%8
6	Okulda yabancı kişilere karşı güvenlik önlemleri alınmaktadır.	%18,2	%40,9	%10,2	%12,5	%18,2
7	Okulda bizleri ilgilendiren kararlarda görüşlerimiz dikkate alınır.	%19,3	%54,5	%4,5	%11,4	%10,2
8	E-Okul Veli Bilgilendirme Sistemi ile okulun internet sayfasını düzenli olarak takip ediyorum.	%27,6	%39,1	%4,6	%18,4	%10,3
9	Çocuğumun okulunu sevdiğini ve öğretmenleriyle iyi anlaşmış olduğunu düşünüyorum.	%40,9	%35,2	%9,1	%8	%6,8
10	Okul, teknik araç ve gereç yönünden yeterli donanıma sahiptir.	%11,2	%44,9	%12,4	%16,9	%14,6
11	Okul her zaman temiz ve bakımlıdır.	%11,2	%40,4	%16,9	%18	%13,5
12	Okulun binası ve diğer fiziki mekânlar yeterlidir.	%12,4	%25,8	%14,6	%25,8	%21,3
13	<b>Okulumuzda yeterli miktarda sanatsal ve kültürel faaliyetler düzenlenmektedir.</b>	%15,9	%35,2	%14,8	%18,2	%15,9

### 3.2. Öncelik Verilmesi Gerekli Görülen Faaliyet Alanları:

1. Sportif faaliyet düzenlenecek alanların yetersiz olması
2. Kantin yetersizliği ve temizliğinin kontrol edilmesi
3. Okul güvenlik önlemlerinin artırılması
4. Ders araç gereçlerinin çoğaltılması

### 3.3. Memnun Olunan Faaliyet Alanları:

1. Sınıf mevcutlarının düşük olması
2. Okul paydaşları ile işbirliği ve dayanışmasının iyi olması.
3. Sosyal ve Kültürel faaliyetlerin etkin olarak yapılması
4. Okul kültürünün olumlu düzeyde olması

## 2.7. Okul/ Kurum İçi Analiz

### 2.7.1. Teşkilat Yapısı

Tablo 6: Susanoğlu İlk ve Ortaokulu öğrenci sayıları alttaki tabloda verilmiştir.(2024 Yılı)

SINIFI	Kız	Erkek	Toplam
Okul Öncesi	32	33	65
1.Sınıf	30	21	51
2.Sınıf	25	14	39
3.Sınıf	16	21	37
4.Sınıf	25	25	50
5.Sınıf	17	22	39
6.Sınıf	22	20	42
7.Sınıf	20	16	36
8.Sınıf	20	22	42
Toplam	208	194	402

Tablo 7: Öğrenci Devamsızlık Durumu

Öğretim Yılı	Sınıflar	Toplam Öğrenci Sayısı (A)	Devamsızlık Yapan Öğrenci Sayısı							
			11-19 gün				20 ve üstü			
			K	E	Toplam (B)	Oran (%) B/A*100	K	E	Toplam (C)	Oran (%) (C/A)*100
2021/2022	1	36	3	2	5	13,8	2	1	3	8,3
	2	42	0	2	2	4,7	1	0	1	2,3
	3	48	1	1	2	4,1	1	0	1	2,8
	4	39	2	2	4	10,2	0	0	0	0
	5	43	1	1	2	4,6	0	1	1	2,3
	6	41	2	1	3	7,3	1	1	2	4,8
	7	40	1	1	2	5	1	2	3	7,5
	8	45	2	1	3	6,6	2	1	3	6,6
	<b>T</b>	<b>334</b>	<b>12</b>	<b>11</b>	<b>23</b>	<b>7,03</b>	<b>8</b>	<b>4</b>	<b>14</b>	<b>4,3</b>
2022/2023	1	48	1	0	1	1,9	0	0	0	0
	2	60	3	2	5	8,4	1	3	4	6,7
	3	55	3	3	6	13,0	1	2	3	6,5
	4	60	1	2	3	6,8	0	2	2	4,5
	5	60	3	2	5	8,3	1	3	4	6,6
	6	54	3	3	6	11,1	3	2	5	9,2
	7	59	4	3	7	11,8	2	2	4	6,7
	8	63	3	3	6	9,5	2	2	4	6,3
	<b>T</b>	<b>459</b>	<b>21</b>	<b>18</b>	<b>39</b>	<b>8,8</b>	<b>10</b>	<b>16</b>	<b>26</b>	<b>5,8</b>
2023/2024 (Mayıs ayı itibari ile)	1	50	4	5	9	2,3	2	2	4	10,2
	2	43	0	0	0	0	0	0	0	0
	3	36	3	2	5	9,2	1	2	3	5,5
	4	52	0	2	2	4,7	0	1	1	2,3

	5	41	2	2	4	9,7	1	1	2	4,8
	6	42	3	2	5	11,9	1	2	3	7,1
	7	36	2	2	4	11,1	2	1	3	8,3
	8	42	1	3	4	9,5	1	1	2	4,7
	<b>T</b>	<b>342</b>	<b>15</b>	<b>18</b>	<b>33</b>	<b>7,3</b>	<b>8</b>	<b>10</b>	<b>18</b>	<b>5,3</b>

Tablo 8: Öğrenci Başarı Durumu

Öğretim Yılı	Teşekkür Sayısı	Takdir Sayısı	Toplam
2020/2021	65	96	161
2021/2022	63	90	153
2022/2023	63	86	149

## 2.7.2. İnsan Kaynakları

Okullarda insan kaynaklarını, organizasyonel amaçlar doğrultusunda en verimli şekilde kullanmak; insan kaynağının iç ve dış gelişmelere uygun olarak etkin bir şekilde planlanmasını, geliştirilmesini ve değerlendirilmesini sağlamak kurumun verimliliği açısından büyük önem taşımaktadır.

Tablo 9: Susanoğlu İlk ve Ortaokulu Çalışanlarının Eğitim Düzeyi ve Cinsiyetine Göre Dağılım

	DOKTORA			YÜKSEK LİSANS			LİSANS			ÖNLİSANS			LİSE VE ALTI			
	E	K	T	E	K	T	E	K	T	E	K	T	E	K	T	
Okul Müdürü				1		1										
Müdür Yardımcıları				1		1	1		1							
Sınıf Öğretmenleri				1		1	4	4	8	1		1				
Branş Öğretmenleri				1	3	4	9	4	13							
Okul Öncesi Öğretm.								3	3							
Özel Eğt. Öğrtmenleri																
Yardımcı Personeller													3	2	5	
<b>TOPLAM</b>				4	3	7	14	11	25	1		1	3	2	5	

Tablo 10: Susanoğlu İlk ve Ortaokulu Çalışanlarının Eğitim Düzeyi ve Cinsiyetine Göre Dağılım

	DOKTORA			YÜKSEK LİSANS			LİSANS			ÖNLİSANS			LİSE VE ALTI			
	E	K	T	E	K	T	E	K	T	E	K	T	E	K	T	
Okul Müdürü				1		1										
Müdür Yardımcıları				1		1	1		1							
Sınıf Öğretmenleri				1		1	4	4	8	1		1				
Branş Öğretmenleri				1	3	4	9	4	13							
Okul Öncesi Öğretm.								3	3							
Özel Eğt. Öğrtmenleri																
Yardımcı Personeller													3	2	5	



<b>TOPLAM</b>				4	3	7	14	11	25				3	2	5
---------------	--	--	--	---	---	---	----	----	----	--	--	--	---	---	---

Tablo 11: Öğretmenlerin Hizmet Süreleri (2024 Yılı İtibarıyla)

Hizmet Süreleri	Branşı	Kadın	Erkek	Hizmet Yılı	Toplam
1-3 Yıl		1	0	3	1
4-6 Yıl		0	0	0	0
7-10 Yıl		1	2	8	3
11-15 Yıl		2	2	11	4
16-20		3	3	17	6
20 ve üzeri		9	6	25	15

Tablo 12: İdari Personelin Hizmet Süresine İlişkin Bilgiler

Hizmet Süreleri	2024 Yılı İtibarıyla	
	Kişi Sayısı	%
1-4 Yıl	0	0
5-6 Yıl	0	0
7-10 Yıl	0	0
10 Yıl Üzeri	3	100

Tablo 13: Yönetici ve Öğretmenlerin Katıldığı Hizmet İçi Eğitim Programları

Adı ve Soyadı	Branşı	Katıldığı Hizmet İçi Eğitim Sayısı
CEMALETTİN TURAN	Sınıf Öğretmeni	77
S. KURTULUŞ POŞ	Sınıf Öğretmeni	41
JALE ZİHNİ	Sınıf Öğretmeni	44
SÜLEYMAN OKTAY	Sınıf Öğretmeni	30
FİKRET ŞAHİN	Sınıf Öğretmeni	60
FATMA NUR ÖZER	Sınıf Öğretmeni	32
ELİF GÖKSELLİ	Sınıf Öğretmeni	33
MESUT UÇAR	Sınıf Öğretmeni	29
SEROL SAK	Sınıf Öğretmeni	34
ZEYNAL ÇAĞATAY	Sınıf Öğretmeni	46
Sınıf Öğretmeni	Sınıf Öğretmeni	21
MURAT SEVİNDİK	Sınıf Öğretmeni	30

AYLA TUNA TAŞ	İngilizce	24
BETÜL KOCA	Okul Öncesi	10
NURİYE TOPÇU	Okul Öncesi	55
EMİNE AKYÜZ	Okul Öncesi	42
MUSTAFA YÜKSEL	Türkçe	19
FİLİZ DAVER	Türkçe	35
HÜSEYİN GÖKLER	Türkçe	24
ÖZLEM ÖZKAN	Matematik	45
H. AKİF TUNCAY	Matematik	20
SELMA AKASLAN	İngilizce	35
SEMRA ASLAN	İngilizce	25
ERTAN MELEKOĞLU	Fen Bilimleri	35
SERKAN YILDIRIM	Fen Bilimleri	29
MERAL BEKLEN ARICI	Sosyal Bilgiler	30
MESUT ERDEM	Rehberlik	32
TOLGA ŞEN	Bil. Tek.	36
ÇAĞRI KAVUŞ	Müzik	22
ERHAN DEMİR	Beden Eğit.	32
FATİH SEVİNDİ	DKAB	33
ZEYNEP H. UÇAR	Tek . ve Tas.	34
M. SELÇUK DURMAZ	Tek . ve Tas.	27

Tablo 14: Okul/kurum Rehberlik Hizmetleri

Mevcut Kapasite				Mevcut Kapasite Kullanımı ve Performans					
Psikolojik Danışman Norm Sayısı	Görev Yapan Psikolojik Danışman Sayısı	İhtiyaç Duyulan Psikolojik Danışman Sayısı	Görüşme Odası Sayısı	Danışmanlık Hizmeti Alan			Rehberlik Hizmetleri İle İlgili Düzenlenen Eğitim/Paylaşım Toplantısı vb. Faaliyet Sayısı		
				Öğrenci Sayısı	Öğretmen Sayısı	Veli Sayısı	Öğretmene Yönelik	Öğrencilere Yönelik	Velilere Yönelik
1	1	0	1	37	0	50	5	15	8

### 2.7.3. Teknolojik Düzey

Okul hizmetlerinin, yararlanıcılara daha hızlı ve etkili şekilde sunulması için güncel teknolojik araçlar etkin bir biçimde kullanılmaktadır. Bu kapsamda modüler bir yapıda kurgulanmış olan Millî Eğitim Bakanlığı Bilgi İşlem Sistemi (MEBBİS) ile kurumsal ve bireysel iş ve işlemlerin büyük bölümü yürütülmektedir. Aynı zamanda sistemde personel ve öğrencilerin bilgileri bulunmaktadır. e-Okul, Veli Bilgilendirme Sistemi gibi modüllere ulaşılarak çalışmalar

yürütülmektedir. Müdürlüğümüz resmi yazışmaları elektronik ortamda Doküman Yönetim Sistemi (DYS) üzerinden yapılmaktadır.

Tablo 15: Teknolojik Araç-Gereç Durumu

Araç-Gereçler	2021	2022	2023	İhtiyaç
Etkileşimli Tahta	22	22	22	0
Masaüstü Bilgisayar	19	24	27	3
Laptop	2	2	2	1
Projeksiyon	0	0	0	0
TV Sayısı	1	1	3	0
Yazıcı	3	5	5	0
Fotokopi Makinası	2	2	3	1
İnternet Bağlantı Hızı	16 Mbps	24 Mbps	24 Mbps	0
Kamera	10	14	14	2

Tablo 16: Fiziki Mekân Durumu

Fiziki Mekân	Var	Yok	Adedi	İhtiyaç	Açıklama
Öğretmen Çalışma Odası		Yok	0	1	
Ekipman Odası		Yok	0	0	
Kütüphane		Var	1	0	
Rehberlik Servisi		Var	1	0	
Resim Odası		Yok	0	0	
Müzik Odası		Yok	0	0	
Çok Amaçlı Salon		Yok	0	1	
Spor Salonu		Yok	0	1	

#### 2.7.4. Mali Kaynaklar

Kurumun mali kaynakları, bütçe büyüklüğü, döner sermaye, okul-aile birliği gelirleri, kantin vb. gelirler ve harcama kalemleri ortaya konulur. Bütçe işlemlerinin kim tarafından yürütüldüğü belirtilir.

Enflasyon oranı da dikkate alınarak plan dönemi boyunca gerçekleşecek kaynak artışı tahmini olarak belirlenir.

Tablo 17: Kaynak Tablosu

Kaynaklar	2024	2025	2026	2027	2028
Genel Bütçe	60000	70000	80000	98237	107708
Okul Aile Birliği	15000	26000	36000	52000	75000
Kira Gelirleri	15000	20000	30000	40000	60000
Döner Sermaye	0	0	0	0	0
Dış Kaynak/Projeler	0	0	0	0	0
Diğer	1000	1300	6490	8000	15000
<b>TOPLAM</b>	<b>910000</b>	<b>117300</b>	<b>152490</b>	<b>198237</b>	<b>257708</b>

Tablo 18: Gelir-Gider Tablosu

YILLAR	2021		2022		2023	
	GELİR	GİDER	GELİR	GİDER	GELİR	GİDER
HARCAMA KALEMLERİ						
Temizlik	3340		43797,27	11695,09	70000	19272,76
Küçük Onarım		3340		300		8870
Bilgisayar Harcamaları				954		
Büro Makinaları Harcamaları				19834,44		
Telefon						
Sosyal Faaliyetler						
Kırtasiye				9734,74		40374,08
<b>GENEL</b>		<b>3340</b>		<b>42518,27</b>		<b>68516,84</b>

## 2.7.5. İstatistik Veriler

Okulumuz 2024-2025 Eğitim Öğretim Yılı toplam öğrenci sayısı 401 dir. Ortalama sınıf mevcutları 20 civarındır. En kalabalık mevcut 27 iken en düşük mevcut 16 öğrencidir. Öğretmen başına düşen öğrenci sayısının 13 iken derslik başına düşen öğrenci sayısı 21 dir. Okulumuzda 9 kaynaştırma öğrencisi mevcuttur.

Okulumuzda 1 öğrenci destek eğitim odasından yararlanmaktadır. Bu kursta görev alan 7 öğretmen bulunmaktadır.

Okulumuzda sınıf tekrarı yapan öğrenci yoktur.

Okulumuzda Belirli Günler kapsamında tüm öğrenciler ve öğretmenler yapılan törenlere katılmakta, İlçe Milli Eğitim Müdürlüğü tarafından yapılan faaliyetlere katılım sağlanmaktadır.

Okulumuz öğrenci ve öğretmenleri bölgemizde bulunan tarihi ve doğal güzelliği bulunan alanlar çeşitli geziler düzenlemişlerdir. Müzeler, kütüphaneler, bilim merkezleri gibi alanlara düzenlenen eğitici faaliyetler yer almaktadır.

### **2.7.6. Kurum Kültürü Analizi**

Kültür, toplumsal gelişme süreci içinde oluşturulan bütün maddi ve manevî değerler ile bunları yapmada sonraki nesillere iletmede kullanılan insanın doğal ve toplumsal çevresine egemenliğinin ölçüsünü gösteren araçların bütünüdür.

Kurum kültürü, kurumun kendine özgü inanç ve değerlerinin, kişiliğinin olmasıdır. Bir topluluğun sahip olduğu ve paylaştığı yaşam biçimidir. Kurumda paylaşılan temel değerlerin ve inançların bütünüdür, kurumun Ruhudur. Tüm çalışanlar tarafından paylaşılan alışkanlıklar, tutum ve davranış kalıplarından oluşur. Bir kurum içinde oluşmuş, paylaşılan ortak inançlar, değerler ve alışlagelmiş davranış kalıplarıdır.

Paydaş anketi analizlere göre kurumun Güçlü olduğu alanlar:

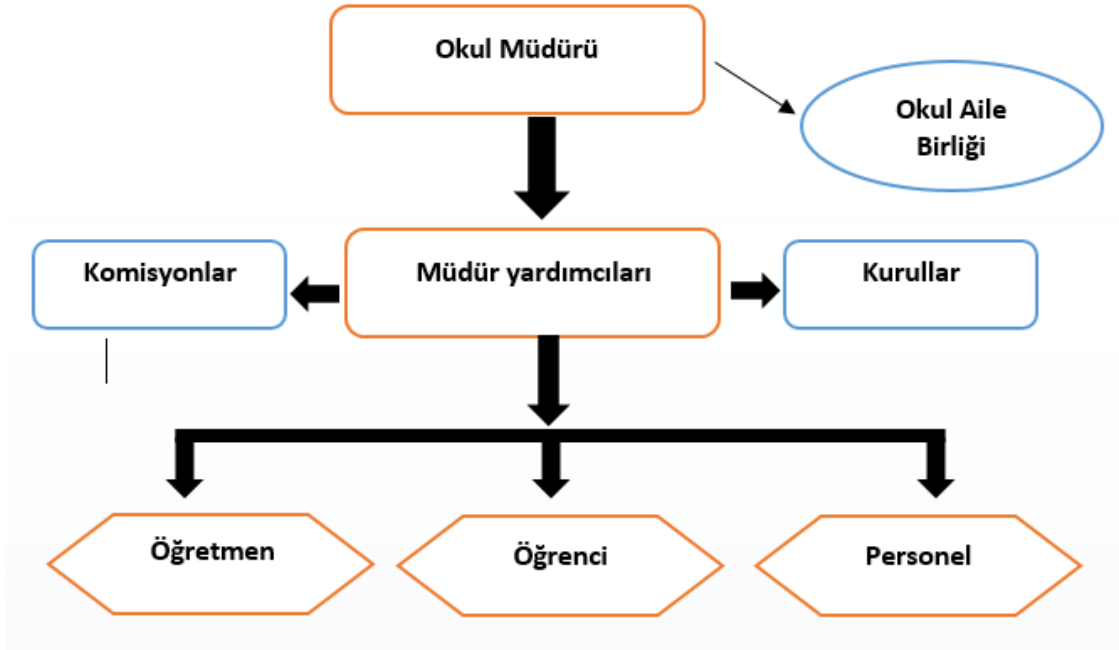
1. Okul idaresinin yeniliklere açık ve ulaşılabilir olması
2. Öğretmenlerin dayanışma ve işbirliği içerisinde hareket etmesi
3. Okul veli işbirliğinin güçlü olması
4. Kıdemli öğretmenlerin yeni gelen öğretmenlere mesleki koçluk yapması
5. Kararların alınmasında fikir birliği yapılması

Paydaş analizi sonuçlarına göre geliştirilmeye açık alanlar:

1. Hizmetiçi eğitimlere katılım oranının arttırılması
2. Öğretmenlerin yüksek lisans eğitimlerine teşvik edilmesi
3. Teknolojik gelişmelerin öğrenci eğitiminde etkin kullanılmasına teşvik edilmesi
4. Veli eğitimleri düzenleyerek kurum kültürüne katkıda bulunma
5. Kültürel etkinliklere katılım oranının arttırılması

### **2.7.7. Teşkilat Yapısı**

Şekil 1: Susanoğlu İlk ve Ortaokulu Teşkilat Şeması



## 2.8. GZFT Analizi

GZFT (SWOT) Analizi, bir planın geliştirilmesi veya bir sorunun çözümü amacıyla, bir kurumun veya durumun güçlü yanlarını belirleyerek bunları en uygun fırsatlarla eşleştiren, zayıf ve tehdit edici yönleri azaltmayı hedefleyen sistematik bir planlama (stratejik planlama) aracıdır.

Kurumsal strateji ve konumlanma açısından başvurulan bir yöntem olan SWOT analizi, ilk başta ifade edildiği gibi, firma, kurum, örgüt vs. gibi bir organizasyonun iç-dış durumunun etrafıca incelenip değerlendirildiği bir analiz uygulamasıdır.

GZFT analizine stratejik planlama ekibi üyeleriyle “Beyin Fırtınası” tekniği kullanılarak tespit edilmeye çalışılmıştır. Bunun yanında iç ve dış paydaşlara yönelik yapılan anket sonuçlarından da yararlanarak sonuçlar GZFT analizine dâhil edilmiştir.

### 2.8.1. İçsel Faktörler

GÜÇLÜ YÖNLER	
1	Öğrencileri okula ulaşımının kolay olması
2	Sınıf mevcutlarının düşük olması
3	Öğretmen ihtiyacının olmaması
4	Sınıflarda etkileşimli tahta olması
5	Kurumumuzdan hizmet alanlara eğitim düzeyi yüksek, deneyimli ve özverili personelle hizmet veriliyor olması



## ZAYIF YÖNLER

1	Okulumuzun tatil beldesinde olmasından dolayı her zaman nakil öğrenci gelip gitmesi.
2	Bahçe zemininin eğimli olması ve merdiven, basamak olması nedeni ile düşme ve yaralanmaların olması.
3	Okul içerisinde spor salonunun olmaması nedeni ile sıcak, soğuk ve yağışlı havalarda öğrencilerin sınıf içerisinde kalmaları.

## 2.8.2. Dışsal Faktörler

### FIRSATLAR

1	Eğitime bütçeden ayrılan payın artması
2	Velilerin çocuklarını sosyal faaliyetlere katılması konusunda desteklemeleri
3	e-devlet, e-okul ve MEBBİS sistemlerinin işleri kolaylaştırması ve bilgiye ulaşımı kolaylaştırması,
4	Okul öncesi eğitimin yaygınlaşması
5	Ailelerin pek çoğunun bir köyle bağlantısının olması ve öğrencilerin doğal hayat konusunda bilgi ve tecrübe edinmesi

## 2.8.3. Tehditler

### TEHDİTLER

1	Okulumuz öğrencilerinin okula gelip giderken D-400 karayolundan karsıdan karşıya geçmeleri (üst geçit olmaması)
2	Gelir düzeyi düşük olan aileler, çocuğun istek ve ihtiyaçlarını yeterince karşılayamaması
3	Yaşanan elektrik kesintileri nedeniyle çalışmaların aksaması
4	Çocukların sanal ortamda daha fazla zaman geçirmeleri ve bunu hayat tarzı haline getirmelerinden dolayı sosyal medyada yaşanan olumsuzluklar, aile denetiminin eksikliği ve toplumsal değerlerde yaşanan yozlaşma
5	Toplumda şiddet olaylarının oranlarında artış olması

## 2.8.4. Tespitler ve İhtiyaçlar

Tespitler ve ihtiyaçlar analizi ile GZFT analizi sonucunda ortaya çıkan sonuçlara göre planın geleceğe yönelim bölümü ile ilişkilendirilmiş ve buradan hareketle hedef, gösterge ve eylemlerin belirlenmesi sağlanmıştır.

Gelişim ve sorun alanları ayrımında eğitim ve öğretim faaliyetlerine ilişkin üç temel tema olan Eğitime Erişim, Eğitimde Kalite ve kurumsal Kapasite kullanılmıştır. Eğitime erişim, öğrencinin eğitim

faaliyetine erişmesi ve tamamlamasına ilişkin süreçleri; Eğitimde kalite, öğrencinin akademik başarısı, sosyal ve bilişsel gelişimi ve istihdamı da dâhil olmak üzere eğitim ve öğretim sürecinin hayata hazırlama evresini; Kurumsal kapasite ise kurumsal yapı, kurum kültürü, donanım, bina gibi eğitim ve öğretim sürecine destek mahiyetinde olan kapasiteyi belirtmektedir.

<b>Eğitim ve Öğretime Erişim</b>	<b>Akademik Başarı</b>	<b>Kurumsal Kapasite</b>
<b>Okullaşma Oranı</b> <ul style="list-style-type: none"> <li>Okul Öncesi Eğitimde Okullaşma</li> <li>Eğitim Öğretimi Tamamlama</li> <li>Eğitim Öğretime Katılım</li> <li>Öğrenci gelişimine yönelik veli eğitimleri</li> </ul>	<b>Akademik Başarı</b> <ul style="list-style-type: none"> <li>Öğrenci başarısı</li> <li>Bilimsel, kültürel, sanatsal ve sportif faaliyetler</li> <li>Yabancı Dil ve Hareketlilik</li> <li>Okul sağlığı ve hijyen</li> <li>Zararlı alışkanlıklar</li> <li>Dezavantajlı öğrencilere yönelik faaliyetler</li> <li>Çalışanların Erasmus ve e-Twinning gibi ulusal ve uluslararası projelerde hareketliliği</li> <li>Çalışanların ödüllendirilmesi ve motivasyonu</li> <li>İnternetin tehlikeleri ve e-güvenlik seminer ve çalışmaları</li> </ul>	<b>Kurumsal İletişim</b> <ul style="list-style-type: none"> <li>Duyuruların zamanında yapılması</li> <li>Veli iletişimde teknolojinin kullanılabilir olması</li> <li>Kurumlar arası iletişimin hızlı ve yaygın olması</li> </ul>
<b>Okula Devam/Devamsızlık</b> <ul style="list-style-type: none"> <li>Devamsızlık yapan öğrencilerin takibinin yapılması</li> <li>Rehberlik servisi ile ilgili ev ziyaretlerinin gerçekleştirilmesi</li> <li>RAM tarafından okullarda eğitim alamayan bireylere evlerinde ve hastanelerde eğitim verilmesinin sağlanması</li> </ul>	<b>Sosyal, Kültürel ve Fiziksel Gelişim</b> <ul style="list-style-type: none"> <li>Okul ve kurumların sosyal, kültürel, sanatsal ve sportif faaliyet alanlarına katılması</li> <li>Paydaş memnuniyetine yönelik eğitim- öğretim ortamlarının artırılması</li> </ul>	<b>Kurumsal Yönetim</b> <ul style="list-style-type: none"> <li>Beşeri altyapı</li> <li>Fiziki ve mali altyapı</li> <li>Yönetim ve organizasyon</li> <li>Enformasyon teknolojilerinin kullanımının artırılması</li> </ul>
<b>Okula Uyum, Oryantasyon</b> <ul style="list-style-type: none"> <li>Paydaş kitlesinin okula uyumlu olması</li> <li>Yabancı uyruklu öğrencilerin</li> <li>Oryantasyonunun ağılanması</li> </ul>	<b>Sınıf Tekrarı</b> <ul style="list-style-type: none"> <li>Veli ve öğretmen görüşleri sonrasında gerektiğinde uygulanması</li> </ul>	<b>Bina ve Yerleşke</b> <ul style="list-style-type: none"> <li>İlkokul ve ortaokul binasının aynı bahçede olması</li> </ul>
<b>Özel Eğitime İhtiyaç Duyan Bireyler</b> <ul style="list-style-type: none"> <li>Rehberlik Araştırma Merkezi ve Rehberlik Servisi çalışmalarının devamı</li> </ul>	<b>Okul Terkleri</b>	<b>Donanım</b> <ul style="list-style-type: none"> <li>Teknolojik donanımın olması</li> </ul>
<b>Yabancı Öğrenciler</b>	<b>Öğretim Yöntemleri</b>	<b>Taşıma ve Servis</b>

	<ul style="list-style-type: none"> <li>• Aktif öğrenme, grup ve ekip çalışmaları, uygulama, gezi vb.</li> </ul>	<ul style="list-style-type: none"> <li>• Okulda taşınmalı eğitim yapılıyor olması</li> </ul>
<b>Hayat Boyu Öğrenme</b>	<b>Ders Araç ve Gereçleri</b> <ul style="list-style-type: none"> <li>• Harita, afiş ve levhalar</li> <li>• Geometri ve kesir takımları vb.</li> </ul>	<b>İş Güvenliği, Okul Güvenliği</b> <ul style="list-style-type: none"> <li>• İş güvenliği planının olması</li> <li>• Okul güvenlik kameralarının bulunması</li> </ul>

## 3. GELECEĞE BAKIŞ

### 3.1. Misyon, Vizyon ve Temel değerler

Okul Müdürlüğümüzün Misyon, vizyon, temel ilke ve değerlerinin oluşturulması kapsamında öğretmenlerimiz, öğrencilerimiz, velilerimiz, çalışanlarımız ve diğer paydaşlarımızdan alınan görüşler, sonucunda stratejik plan hazırlama ekibi tarafından oluşturulan Misyon, Vizyon, Temel Değerler; Okulumuz üst kurulana sunulmuş ve üst kurul tarafından onaylanmıştır.

#### 3.1.1.Misyon

Ailesine, toplumuna ve vatanına bağlı çok çalışmaya hazır, özgüven sahibi kişiler olarak yetişmelerini sağlamak. Öğrenci-veli mutluluğunu ön planda tutmak. Okul-öğrenci-veli arasında sıcak ve yapıcı diyaloglar sağlamak. Okuma alışkanlığı olan ve okumayı seven, güzel konuşabilen öğrenciler yetiştirmek. Öğrencilerimize; ilgi ve yetenekleri doğrultusunda fırsatlar vererek, ders dışı sosyal etkinliklere katılımını sağlamak. Bilimin ve aklın rehberliğinde, insan hak ve hürriyetlerine saygılı, çevre bilinci gelişmiş, üretici, paylaşımcı, kendilerini sürekli geliştiren bireyler yetiştirmektir.

#### 3.1.2.Vizyon

Türk Milli Eğitim sisteminin genel amaç ve temel ilkeleri doğrultusunda; öğrenme için her türlü fırsatın sağlandığı bilgili, becerili ve iyi bir ahlâka sahip nitelikli öğrencilerin yetiştirildiği, tercih edilen bir okul olmaktır. Öğrencilerimizi anasınıfı yaşlarından başlayarak, ilköğretimin bütün kademelerinde ortaöğretim kurumlarına öğrenci hazırlarken; güçlü bir kişiliğe sahip çağdaş, vatanını milletini bayrağını seven, milli ve manevi değerlerine bağlı, ileri görüşlü, kendine güvenen, başarıyı hedefleyen, yenilikçi, yaratıcı, lider olabilen, demokratik, laik ve özgür düşünebilen, Atatürk ilke ve inkılaplarına bağlı bireyler yetiştirmektir.

#### 3.2.3.Temel Değerler

- 1) Okul yönetimi ile veli, öğretmen, öğrenci ve hizmetlilerin demokratik bir ortam içerisinde iletişim kurabilmek.
- 2) Öğretmen ve okul idaresinin yeniliğe daima açık olmaları ve destekleyici bir tavır içerisinde bulunmaya özen göstermek.
- 3) Kurumsal görev dağılımının adil bir şekilde öğretmenler arasında paylaşılması.
- 4) Öğrencileri Atatürk ilke ve inkılaplarına bağlı, vatanını ve milletini seven, ailesini seven, herkesi olduğu gibi kabul eden bir birey olarak yetiştirmek.

## 4. Amaç, Hedef ve Göstergeler

### 4.1. Amaç, Hedef, Gösterge ve Stratejiler

EĞİTİM ÖĞRETİME ERİŞİM									
AMAÇ 1	Öğrencilerin eğitim öğretime etkin katılımlarıyla donanımlı olarak bir üst öğrenime geçişi sağlanacaktır.								
HEDEF 1.1	Kayıt bölgemizde yer alan çocukların okullaşma oranlarını artırmak ve öğrencilerin uyum ve devamsızlık sorunlarını gidermek.								
PERFORMANS GÖSTERGESİ		Hedefe Etkisi	Mevcut	HEDEF					
				2023	2024	2025	2026	2027	2028
P.G.1.1.1 Kayıt bölgesindeki öğrencilerden okula kayıt yaptıranların oranı		20	100	100	100	100	100	100	100
P.G.1.1.2 İlkokul birinci sınıf öğrencilerinden en az bir yıl okul öncesi eğitim almış olanların sayısı		Sayı	10	50	51	52	52	54	55
		Oran	10	87	90	93	95	97	100
P.G.1.1.3 20 gün ve üzeri özürlü devamsızlık yapan öğrenci sayısı/oranı		Sayı	10	10	9	8	7	6	5
		Oran	10	5	4,5	4	3,5	3	2,5
P.G.1.1.4 20 gün ve üzeri özürsüz devamsızlık yapan öğrenci sayısı/oranı		Sayı	10	24	22	20	18	16	14
		Oran	10	12	11	10	9	8	7
P.G.1.1.5 Sürekli devamsızlık yapan öğrenci sayısı/oranı		Sayı	10	0	0	0	0	0	0
		Oran	10	0	0	0	0	0	0
Koordinatör Birim		Okul müdür/ Müdür yardımcısı							
İş birliği yapılacak birimler		Sınıf Öğretmenleri, Rehber öğretmenleri, Okul aile birliği							
Riskler		- İhtiyaçların karşılanmasına yönelik mali kaynakların yetersiz kalması - Öğrencilerin okula devamının sağlanması hususunda okul-aile iş birliğinin yetersiz kalması - Öğrenme kayıplarının telafi edilmesi amacıyla düzenlenen mekanizmaların yetersiz kalması							
Stratejiler		S.1.1 Öğrencilerin devamsızlık nedenleri tespit edilerek devamsızlığa neden olan etmenler giderilecektir. S.1.2 Kayıt bölgesinde yer alan öğrenciler tespit edilecektir. S.1.3 Okula Yeni Başlayan Öğrencilere Oryantasyon Eğitimi Verilecektir. -S.1.4 Yabancı Öğrencilere Yönelik Uyum/Eğitim Faaliyetleri Düzenlenecek S.1.5 Devamsızlık yapan öğrencilerin velileri ile toplantı ve görüşmeler yapılacaktır.							
Maliyet Tahmini		21650 TL							
Tespitler		- Ailelerin eğitime ilişkin farkındalık düzeyinin yeterince yüksek olmaması - Devamsızlığın önlenmesi ve öğrenme kayıplarının giderilmesi için etkili rehberlik yapılması							
İhtiyaçlar		- Aile eğitimlerine devam edilmesi - İlgili kurum ve kuruluşlarla iş birliğinin artırılması							

EĞİTİM ÖĞRETİMDE KALİTE							
<b>AMAÇ 2</b>	Öğrencilerin eğitim öğretime etkin katılımlarıyla donanımlı olarak bir üst öğrenime geçişi sağlanacaktır.						
<b>HEDEF 2.1</b>	Öğrenme kazanımlarını takip eden ve velileri de sürece dâhil eden bir yönetim anlayışı ile öğrencilerimizin akademik başarıları ve sosyal faaliyetlere etkin katılımı artırılacaktır.						
PERFORMANS GÖSTERGESİ	Hedefe Etkisi	Mevcut	HEDEF				
			2023	2024	2025	2026	2027
<b>P.G.2.1.1 İlkokullarda Yetiştirme Programına dâhil olan öğrencilerin Türkçe kazanımlarına ulaşma oranı</b>	20	90	92	94	96	98	100
<b>P.G.2.1.2 İlkokullarda Yetiştirme Programına dâhil olan öğrencilerin matematik kazanımlarına ulaşma oranı</b>	20	90	92	94	96	98	100
<b>P.G.2.1.3 Devamsızlıktan Sınıf Tekrarı Yapan Öğrenci Sayısı/oranı</b>	Sayı	15	0	0	0	0	0
	Oran	15	0	0	0	0	0
<b>P.G.2.1.4 Başarısızlıktan Dolayı Sınıf Tekrarı Yapan Öğrenci Sayısı/oranı</b>	Sayı	15	0	0	0	0	0
	Oran	15	0	0	0	0	0
<b>Koordinatör Birim</b>	Okul müdür/ Müdür yardımcısı						
<b>İş birliği yapılacak birimler</b>	Sınıf Öğretmenleri, Rehber öğretmenleri, Okul aile birliği, veliler ve eğitimle ilgili diğer paydaşlar.						
<b>Riskler</b>	<ul style="list-style-type: none"> <li>- Öğrencilerin okula devamının sağlanması hususunda okul-aile iş birliğinin yetersiz kalması</li> <li>- Öğrenme kayıplarının telafi edilmesi amacıyla düzenlenen mekanizmaların yetersiz kalması</li> </ul>						
<b>Stratejiler</b>	<p>S.2.1. Öğrencilerin Türkçe ve matematik dersindeki eksikleri tespit edilerek İYEP aracılığıyla akademik yeterliklerinin artırılması sağlanacaktır.</p> <p>S.2.2.Uzaktan eğitim videoları aracılığıyla öğrencilerin tamamlayıcı ve destekleyici eğitim almaları sağlanacaktır.</p> <p>S.2.3. İYEP'in ders içeriklerine katkı sağlayacak etkinlik, okuma vb.aktivitelerin zenginleştirilmesi sağlanacaktır.</p> <p>S.2.4. Öğrencilerin Akademik Ve Sosyal Gelişimleri İçin Okulumuzda Destek Programları Uygulanacaktır.</p>						
<b>Maliyet Tahmini</b>	17320 TL						
<b>Tespitler</b>	-Parçalanmış ailelerin devamsızlık konusunda duyarsız kalması						
<b>İhtiyaçlar</b>	-Sürekli devamsızlık konusunda cezai uygulamalar konusunda velilere eğitimler düzenlenmeli						

<b>AMAÇ 3</b>	Temel eğitimde öğrencilerin kaliteli eğitime erişimleri fırsat eşitliği temelinde artırılarak bilişsel, duyuşsal ve fiziksel olarak çok yönlü gelişimleri sağlanacak ve temel hayat becerilerini edinmiş öğrenciler yetiştirilecektir.								
<b>HEDEF 3.1</b>	Öğrencilerin bilimsel, kültürel, sanatsal, sportif ve toplum hizmeti alanlarında ders dışı etkinliklere katılım oranı artırılabacaktır.								
<b>PERFORMANS GÖSTERGESİ</b>		<b>Hedefe Etkisi</b>	<b>Mevcut</b>	<b>HEDEF</b>					
				<b>2023</b>	<b>2024</b>	<b>2025</b>	<b>2026</b>	<b>2027</b>	<b>2028</b>
<b>PG.3.1.1 Okulda bir eğitim ve öğretim döneminde bilimsel, kültürel, sanatsal ve sportif alanlarda en az bir faaliyete katılan öğrenci sayısı/oranı (%)</b>	Sayı	10	210	400	400	400	400	400	400
	Oran	10	52,5	100	100	100	100	100	100
<b>PG.3.1.2 Bir eğitim ve öğretim yılında en az iki sosyal sorumluluk ve toplum hizmeti faaliyetine katılan öğrenci sayısı/oranı (%)</b>	Sayı	10	400	400	400	400	400	400	400
	Oran	10	100	100	100	100	100	100	100
<b>PG.3.1.3 Bir eğitim ve öğretim yılında yerel, ulusal ve uluslararası proje, yarışma vb. etkinliklere katılan öğrenci sayısı/oranı</b>	Sayı	10	40	120	200	270	300	360	
	Oran	10	10	30	50	67,5	75	90	
<b>PG.3.1.4 Okulda bir eğitim ve öğretim yılında geleneksel çocuk oyunları alt başlığında en az bir faaliyete katılan öğrenci sayısı/oranı</b>	Sayı	10	0	20	40	60	80	100	
	Oran	10	0	5	10	15	20	25	
<b>PG.3.1.5 Okulda bir eğitim ve öğretim yılında geleneksel çocuk oyunlarına yönelik olarak düzenlenen alan/mekân sayısı.</b>	Sayı	10	5	5	5	5	5	5	
	Oran	10	100	100	100	100	100	100	
<b>Koordinatör Birim</b>	Okul müdürü, müdür yardımcısı, öğretmenler, kurul ve komisyonlar								
<b>İş Birliği Yapılacak Birimler</b>	Okul Aile Birliği, Gençlik ve Spor İl Müdürlüğü, Belediyeler, STK' lar.								
<b>Riskler</b>	-İklim koşullarının uygun şartlarda seyretmemesi -Projelerde görev alacak öğrencilere velilerin izin vermemesi durumu								
<b>Stratejiler</b>	S.3.1 Her bir öğrencinin bir kulüp faaliyetinde aktif olarak yer alması sağlanarak kulüp faaliyetlerinin etkinliği artırılabacaktır. S.3.2 Öğrencilerin seviyelerine uygun olarak toplumsal sorunların çözümüne katkı sağlamak ve farkındalık oluşturmak amacıyla afet ve acil durum, çevre, eğitim, spor, kültür ve turizm, sağlık ve sosyal hizmetler alanlarında toplum hizmeti faaliyetlerine katılımları artırılabacaktır. S.3.3 Okul bünyesinde yarışmalar düzenlenecektir. S.3.4 Diğer kurum ve kuruluşlarla iş birliği içerisinde yürütülen bilimsel, sosyal, kültürel, sanatsal ve sportif alanlardaki faaliyetler artırılabacaktır. S.3.5 Okul bahçeleri çocukların geleneksel oyunlarla vakit geçirmelerini sağlayacak ve gelişimlerini destekleyecek şekilde etkin olarak kullanılacaktır. S.3.6 Okul bünyesinde etkinlikler düzenlenecektir. S.3.7 Öğrencilerin yerel, ulusal ve uluslararası proje ve yarışmalara katılımları teşvik edilecektir. S.3.8 E-okul sisteminde bulunan sosyal etkinlik modülünde gerçekleştirilen etkinlikler işlenecektir. S.3.9 Okul bahçeleri geleneksel çocuk oyunlarına yönelik düzenlenecektir. S.3.10 Öğrenci seviyesi ve öğretim programı kazanımlarına uygun olarak geleneksel çocuk oyunları ders içi etkinliklerde kullanılacaktır. S11 Eğitim- öğretim yılı içerisinde okullarda geleneksel çocuk oyunları şenliği yapılacaktır.								



<b>Maliyet Tahmini</b>	26650 TL
<b>Tespitler</b>	Özel eğitim öğrencilerinin çocuk oyunlarına adaptasyonunda sorunlar yaşanmakta
<b>İhtiyaçlar</b>	-Okul bahçesinde zemin betonunda bozulmalar mevcut -Bazı velilerin maddi durumunun iyi olmaması nedeniyle öğrenci spor malzemeleri temininde zorluklar yaşanmakta.

EĞİTİM VE ÖĞRETİMDE KALİTE								
<b>AMAÇ 4</b>	Eğitim ortamlarının fiziki imkânları geliştirilecektir.							
<b>HEDEF 4.1</b>	Temel eğitimde okulların niteliğini arttıracak uygulama ve çalışmalara yer verilecektir.							
PERFORMANS GÖSTERGESİ		Hedefe Etkisi	Mevcut	HEDEF				
				2023	2024	2025	2026	2027
PG 4.1.1 Öğrenci başına okunan kitap sayısı		25	30	35	40	45	50	55
PG.4.1.2 Sağlıklı ve dengeli beslenme ile ilgili verilen eğitim sayısı		15	10	12	14	16	18	20
PG.4.1.3 Sağlıklı ve dengeli beslenme ile ilgili verilen eğitime katılan öğrenci sayısı	Sayı	5	400	400	400	400	400	400
	Oran	5	100	100	100	100	100	100
PG.4.1.4 Çevre bilincinin artırılmasına yönelik verilen eğitim sayısı		15	8	9	10	11	12	13
PG.4.1.5 Çevre bilincinin artırılmasına yönelik verilen eğitimlere katılan öğrenci sayısı	Sayı	5	400	400	400	400	400	400
	Oran	5	100	100	100	100	100	100
PG.4.1.6 Nezaket kurallarına yönelik yapılan etkinlik sayısı		15	0	2	3	4	5	6
PG.4.1.7 Nezaket kurallarına yönelik yapılan etkinliklere katılan öğrenci sayısı	Sayı	5	0	400	400	400	400	400
	Oran	5	0	100	100	100	100	100

<b>Koordinatör Birim</b>	Okul Müdürü, Müdür Yardımcısı, Kurul ve Komisyonlar, Öğretmenler,
<b>İş Birliği Yapılacak Birimler</b>	Okul Aile Birliği, İlçe Kütüphanesi, İlçe Sağlık Müdürlüğü, STK' lar, Belediyeler, Çevre İl Müdürlüğü
<b>Riskler</b>	-Çevre bilinci etkinliklerine katılım sağlamak için gerekli araçlara ulaşmakta sorunlar yaşanması -Öğrenci velilerinin kitap okuma oranlarına desteğinin yetersiz olması
<b>Stratejiler</b>	S.4.1 Okul Kütüphanesi zenginleştirilecek, öğrencilerin kütüphaneden yararlanması sağlanacaktır S.4.2 Türkçe dersinde ders saatinin bir bölümü okumaya ayrılacak ve okul müdürlüğünce planlanan zamanlarda okuma etkinlikleri düzenlenecektir. S.4.3 Serbest etkinlikler saati, öğrencilerin sanatsal, sportif ve kültürel faaliyetlere katılım sağlayacağı şekilde düzenlenecektir. S.4.4 Öğrencilere sağlıklı ve dengeli beslenmelerine yönelik bilgilendirme eğitimleri ve etkinlikler yapılacaktır. S.4.5 Öğrencilerin çevre bilincinin artırılmasına yönelik etkinlikler yapılacaktır. S.4.6 Öğrencilere, nezaket ve görgü kuralları konusunda eğitimler verilerek konuya ilişkin etkinlikler düzenlenecektir.
<b>Maliyet Tahmini</b>	31100 TL
<b>Tespitler</b>	-Okul kütüphanesi koridorda yer alan kitaplık köşesinden oluşmaktadır -Sağlıklı ve dengeli beslenme konuları derslerde işlenmekte fakat maddi nedenlerle ulaşmakta sorunlar yaşanmaktadır.
<b>İhtiyaçlar</b>	-Veli eğitimleri ile sağlıklı ve dengeli beslenme konuları pekiştirilmeli -Kütüphane için gerekli alana ihtiyaç duyulmakta -Nezaket ve görgü kuralları için broşür, pankart, dövizler hazırlanmalı

## 4.2. Maliyetlendirme

Tablo 19: Kaynaklar

Kaynak Tablosu	2023	2024	2025	2026	2027	2028	Toplam
	<b>Genel Bütçe</b>	50000	61000	70000	80000	98237	107708
<b>Valilikler ve Belediyelerin Katkısı</b>	0	0	0	0	0	0	0
<b>Diğer (Okul Aile Birlikleri)</b>	20000	30000	47300	72490	100000	150000	419790
<b>TOPLAM</b>	70000	91000	117300	152490	198237	257708	886735

Tablo 20: 2024-2028 Stratejik Planı Tahmini Faaliyet/Proje Maliyetlendirme

	2024	2025	2026	2027	2028	Toplam Maliyet
<b>Amaç 1</b>	21650	27928	36310	47200	61350	<b>194438</b>

<b>Amaç 2</b>	17320	22340	29048	37760	49080	<b>155548</b>
<b>Amaç 3</b>	21650	27928	36310	47200	61350	<b>194438</b>
<b>Amaç 4</b>	31100	39000	50834	66080	85890	<b>272914</b>
<b>TOPLAM</b>	<b>91000</b>	<b>117300</b>	<b>152490</b>	<b>198237</b>	<b>257670</b>	<b>817338</b>

## 5. İzleme ve Değerlendirme

Okulumuz Stratejik Planı izleme ve değerlendirme çalışmalarında 5 yıllık Stratejik Planın izlenmesi ve 1 yıllık gelişim planının izlenmesi olarak ikili bir ayrıma gidilecektir.

Stratejik planın izlenmesinde 6 aylık dönemlerde izleme yapılacak denetim birimleri, il millî eğitim müdürlüğü ve Bakanlık denetim ve kontrollerine hazır halde tutulacaktır.

Yıllık planın uygulanmasında yürütme ekipleri ve eylem sorumlularıyla aylık ilerleme toplantıları yapılacaktır. Toplantıda bir önceki ayda yapılanlar ve bir sonraki ayda yapılacaklar görüşülüp karara bağlanacaktır.

2024-2028 yıllara göre faaliyet raporları (Haziran-Temmuz) hazırlanarak İlçe Milli Eğitim Müdürlüğü Strateji Geliştirme Hizmetleri Şube Müdürlüğüne gönderilmek üzere hazır tutulacaktır.

Susanoğlu İlk ve Ortaokulu 2024-2028 Stratejik Planı Strateji Geliştirme Kurulu

<b>Adı Soyadı</b>	<b>Ünvanı</b>	<b>İmzası</b>
Cemalettin TURAN	Okul Müdürü	
Mehmet Selçuk DURMAZ	Müdür Yardımcısı	
Serol SAK	Öğretmen	
Tolga ŞEN	Öğretmen	
Serkan YILDIRIM	Öğretmen	
Elif GÖKSELLİ	Öğretmen	
Filiz Daver	Öğretmen	

Süleyman OKTAY	Öğretmen	
----------------	----------	--

Ali İLGİLİ  
Şube Müdürü

İmza

Mühür



T.C.  
SİLİFKE KAYMAKAMLIĞI  
İlçe Millî Eğitim Müdürlüğü  
Susanoğlu İlkokulu



Sayı : E-11935158-602.04.03-103947130  
Konu : Susanoğlu İlk ve Ortaokulu  
2024-2028 Stratejik Planı

06.06.2024

### İLÇE MİLLÎ EĞİTİM MÜDÜRLÜĞÜNE

İlgi : MEB Strateji Geliştirme Başkanlığının 06/10/2022 tarih ve 2022/21 Sayılı Genelgesi.

5018 sayılı Kamu Mali Yönetimi ve Kontrol Kanununun 9. maddesi gereğince her kurumun stratejik plan hazırlaması gerekmektedir. Bu kapsamda Müdürlüğümüzün 2024-2028 dönemini kapsayan stratejik planı oluşturma çalışmaları Bakanlığımız Strateji Geliştirme Başkanlığının ilgi genelgesi ile başlatılmış olup, İlçe Millî Eğitim Müdürlüğü ile eş zamanlı ve İlçe Millî Eğitim müdürlüğünün "2024-2028 Stratejik Planı"na uyumlu olarak hazırlanmıştır. Okul müdürlüğümüzce değerlendirilerek son şekli verilen Susanoğlu İlk ve Ortaokulu "2024-2028 Stratejik Planı"nın yürürlüğe konulması Müdürlüğümüzce uygun görülmektedir.

Makamlarınızca da uygun görüldüğü takdirde olurlarınıza arz ederim.

Ek:1- 2024-2028 Stratejik Plan (35 Sayfa)

Cemalettin TURAN  
Okul Müdürü

Uygun görüşle arz ederim.  
Ahmet TÜRKKAN  
Şube Müdürü

OLUR  
Mustafa SEZGİN  
İlçe Millî Eğitim Müdürü

Adres:

Bu belge gov-entl elektronik imza ile imzalanmıştır.

Belge Doğrulama Adresi : <https://www.sakliye.gov.tr/meb-ebys>

Telefon No:

Bilgi için:

E-Posta:

Unvan : Müdür

Keş Adresi : [meh@hs01.kep.tr](mailto:meh@hs01.kep.tr)

İnternet Adresi:

Faks:

Bu evrak güvenli elektronik imza ile imzalanmıştır. <https://evmlsorgu.meb.gov.tr> adresinden: 3b0c-f1b1-3bbc-9903-0f78 koda ile teyit edilebilir.

